

**МСЭД**

МИНИСТЕРСТВО ОБРАЗОВАНИЯ МОСКОВСКОЙ ОБЛАСТИ

бульвар Строителей, д. 1, г. Красногорск-7, Московская область, 143407
пр. Юбилейный, д. 59, г. Химки, Московская область, 141400

тел. 8 (498) 602-11-11; факс 8 (498) 602-09-93
e-mail: minobri@mosreg.ru; minomos@mail.ru

№ _____
На № _____ от _____

Руководителям органов местного самоуправления муниципальных образований Московской области, осуществляющих управление в сфере образования

Руководителям государственных образовательных организаций Московской области

Уважаемые коллеги!

Министерство образования Московской области в соответствии с письмом врио начальника Управления ГИБДД ГУ МВД России по Московской области В.А. Игнатова от 05.02.2016 № 21/723 направляет информацию о состоянии детского дорожно-транспортного травматизма за январь 2016 года для организации работы по профилактике детского дорожно-транспортного травматизма.

Приложение: на 9 л. в 1 экз.

Заместитель министра образования
Московской области

Ю.В. Картушин

АНАЛИЗ ДЕТСКОГО ДОРОЖНО-ТРАНСПОРТНОГО ТРАВМАТИЗМА В МОСКОВСКОЙ ОБЛАСТИ ЗА ЯНВАРЬ 2016 ГОДА

Общие сведения

В январе 2016 года на дорогах Московской области зарегистрировано 39 дорожно-транспортных происшествий с участием детей и подростков в возрасте до 16 лет (АППГ – 36), в результате которых 44 юных участника дорожного движения получили травмы различной степени тяжести (АППГ – 39). ДТП с погибшими несовершеннолетними допущены не были, в январе 2015 года произошло 2 ДТП, в которых 2 ребенка погибли.

Отчетный период	январь 2016 года	
	2015 год	2016 год
Количество ДТП	36	39
Количество погибших в ДТП	2	0
Количество раненых	39	44
Тяжесть последствий	4,8%	0%

По сравнению с аналогичным периодом прошлого года, количество дорожных аварий с участием несовершеннолетних увеличилось на 8,3%, число раненых в них детей на 12,8%, вместе с тем, в январе удалось избежать ДТП, в которых погибли дети (АППГ – 2, -100%).

Всего в январе 2016 года на территории Московской области произошло 464 учетных ДТП, в которых 76 человек погибли и 592 получили ранения.

Дорожные аварии, в результате которых пострадали дети, составили 8,4% от общего количества учетных ДТП, травмированные 7,4%.

26 дорожных аварий (66,6%) произошли на территориях обслуживания районных отделов Госавтоинспекции, 13 ДТП (33,4%) зарегистрировано в зонах ответственности батальонов ДПС, причем, 9 ДТП (69%) приходятся на строевые подразделения 2 полка ДПС (южный) ГИБДД ГУ МВД России по Московской области.

Наибольший рост дорожных аварий, в сравнении с аналогичным периодом прошлого года, зарегистрирован в ОГИБДД Серпуховского района (2016г. – 3 ДТП, 2015г. – 1 ДТП, +200%), г.о. Балашиха (2016г. – 2 ДТП, 2015г. – 0 ДТП; +100%), Мытищинского (2016г. – 2 ДТП, 2015г. – 0, +100%), Подольского (2016г. – 2 ДТП, 2015г. – 0 ДТП, +100%) районов, на территории обслуживания 15 роты 1 полка ДПС

(северный) (2016г. – 2 ДТП, 2015г. – 0 ДТП, +100%).

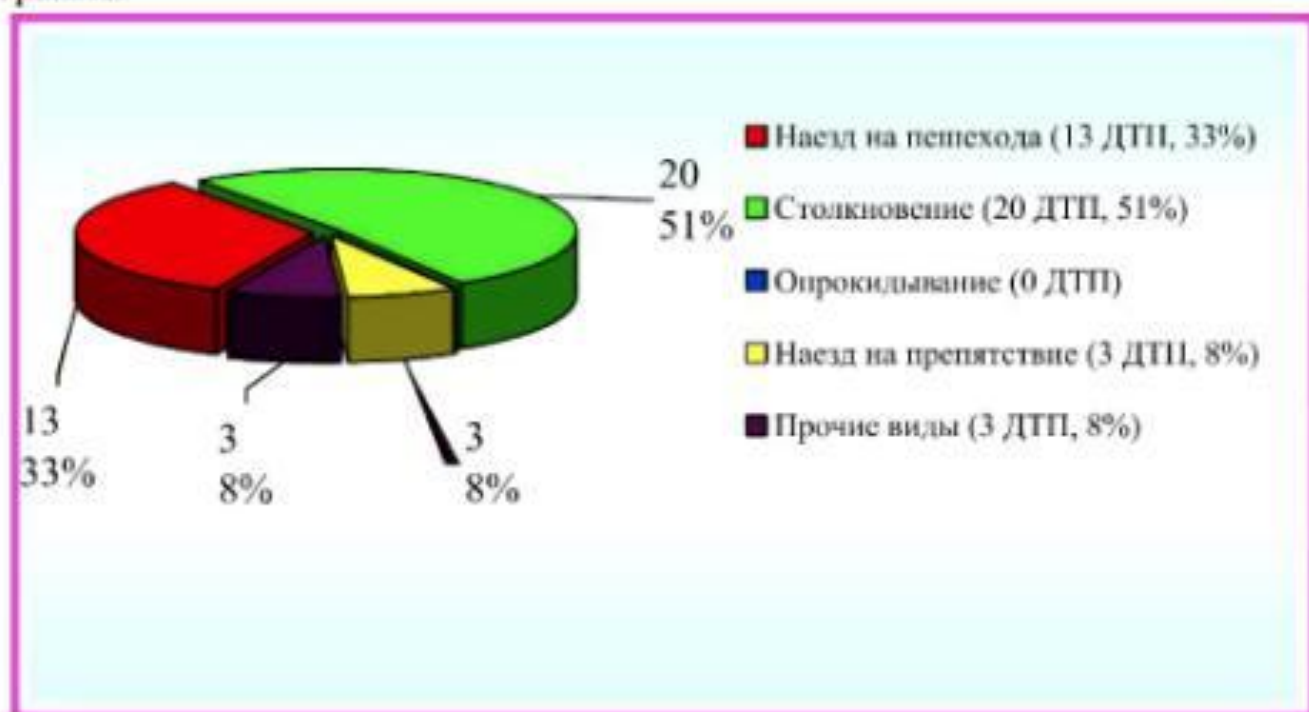
В январе 2016 года наибольшее количество ДТП и раненых в них детей зарегистрировано на территории обслуживания ОГИБДД Серпуховского (3 ДТП, пострадало 3 ребенка), Ленинского (2 ДТП, пострадало 3 ребенка), Мытищинского (2 ДТП, пострадало 3 ребенка), Пушкинского (2 ДТП, пострадало 3 ребенка) районов.

Виды ДТП, в результате которых пострадали дети



Самыми распространенными видами ДТП с участием несовершеннолетних являются столкновения транспортных средств и наезды на несовершеннолетних пешеходов. На их долю приходится 20 и 13 дорожных аварий соответственно, что в сумме составляет 84% от общего числа ДТП.

Процентное распределение ДТП с участием пострадавших детей представлено на диаграмме:



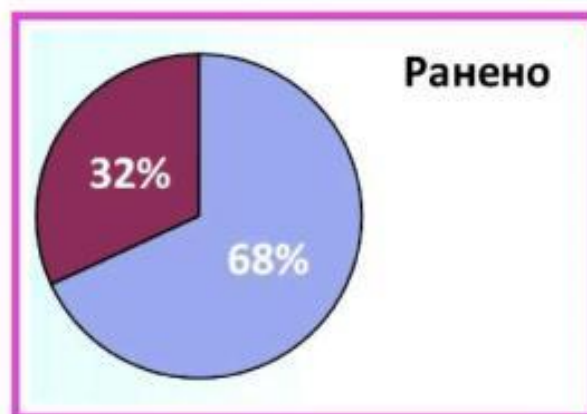
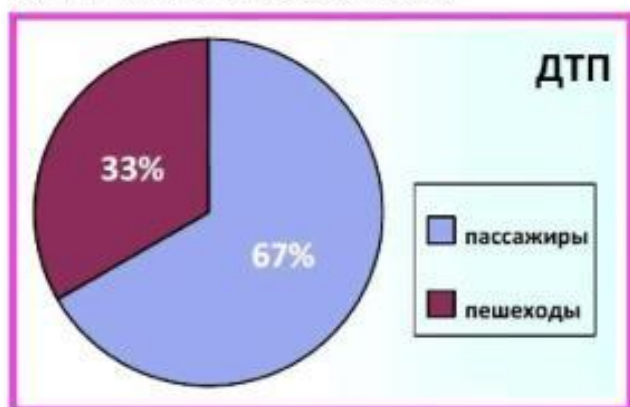
**Распределение пострадавших в ДТП детей
по основным категориям участников дорожного движения**

Дети, пострадавшие в результате ДТП, подразделяются на две категории участников дорожного движения: пешеходов и пассажиров автотранспорта:



- ❖ с участием пешеходов произошло 13 ДТП (АППГ - 9, + 44,4%), что составило 33,3% от общего числа дорожных аварий, в которых 14 детей получили ранения (АППГ - 10, +40%). 5 ДТП (39%) зарегистрировано в зоне действия пешеходных переходов. 12 пострадавших - дети школьного возраста, 2 – дошкольники. 9 детей (64%) в момент ДТП находились без сопровождения взрослых. Из всех пострадавших юных пешеходов только 3 использовали в одежде световозвращающие элементы.
- ❖ с участием пассажиров зарегистрировано 26 ДТП (АППГ – 27, - 3,7%), что составило 66,7% от общего числа дорожных аварий, в которых 30 детей получили травмы (АППГ – 29, +3,4%). Перевозка 6 юных пассажиров (20%) осуществлялась с нарушениями ПДД РФ, т.е. без применения детских удерживающих устройств и ремней безопасности. В январе 2015 года было зарегистрировано 2 погибших в ДТП ребенка-пассажира.

Долевое распределение основных показателей детской дорожной аварийности за отчетный период, в зависимости от категории юных участников дорожного движения, представлено на диаграммах:

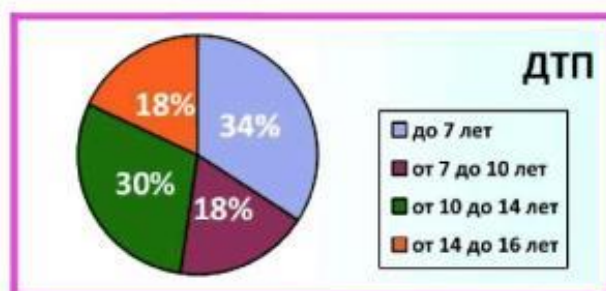


**Распределение пострадавших в ДТП детей
по возрастным категориям**

В приведенной таблице представлены статистические показатели с учетом распределения пострадавших детей по четырем основным возрастным группам:

Основные возрастные категории	ДТП	%
дошкольники <i>до 7 лет</i>	15	34
школьники начальных классов <i>от 7 до 10 лет</i>	8	18
школьники средних классов <i>от 10 до 14 лет</i>	13	30
школьники старших классов <i>от 14 до 16 лет</i>	8	18

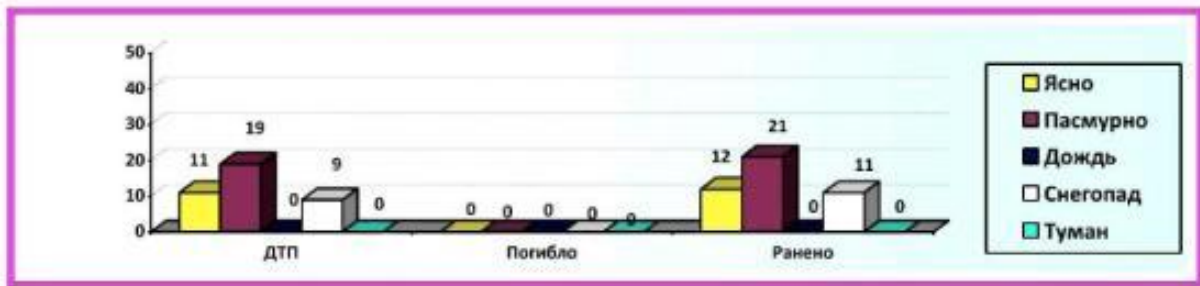
Долевое распределение основных показателей детского дорожно-транспортного травматизма, в зависимости от возраста пострадавших детей, представлено на диаграмме:



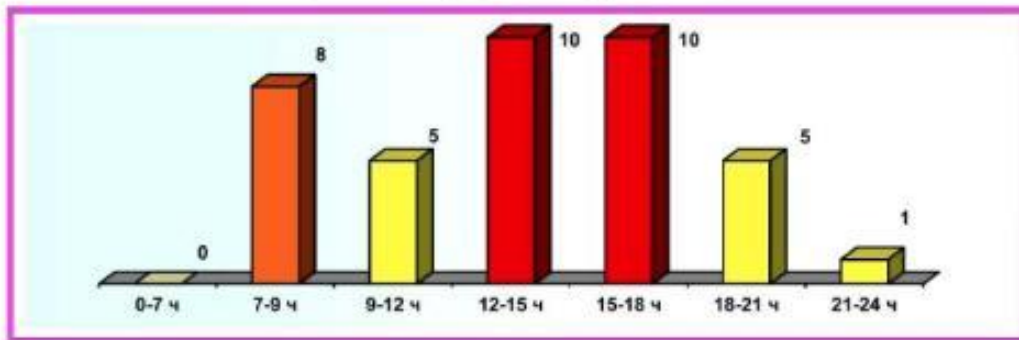
66% ДТП приходится на детей школьного возраста, из которых наибольшему риску подвержена возрастная категория от 10 до 14 лет.

**Распределение показателей детского дорожно-транспортного травматизма
в зависимости от погодных условий**

28 ДТП (72%), при которых пострадали дети, произошли при неблагоприятных метеорологических условиях - пасмурность, осадки в виде снега (дождя), туман, что могло косвенно влиять на возникновение данных дорожных происшествий, 11 ДТП зарегистрировано при ясной погоде.



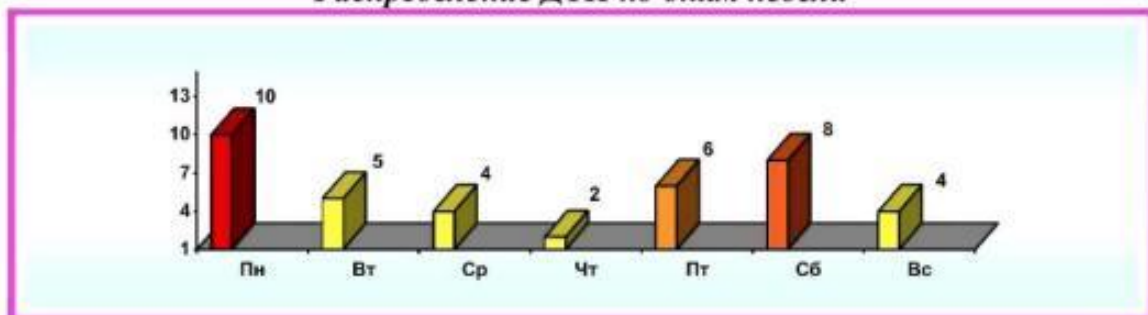
Распределение ДТП по времени суток



Период времени	ДТП	Погибло	Ранено
00ч.00мин. – 07ч.00мин.	0	0	0
07ч.00мин. – 09ч.00мин.	8	0	10
09ч.00мин. – 12ч.00мин.	5	0	5
12ч.00мин. – 15ч.00мин.	10	0	11
15ч.00мин. – 18ч.00мин.	10	0	12
18ч.00мин. – 21ч.00мин.	5	0	5
21ч.00мин. – 24ч.00мин.	1	0	1

Более половины ДТП происходит в период с 12ч.00мин. до 18ч.00мин. (20 ДТП, 51%). Данная тенденция связана с увеличением интенсивности транспортных потоков и активным пребыванием детей на улице.

Распределение ДТП по дням недели



День недели	ДТП	Погибло	Ранено
Понедельник	10	0	12
Вторник	5	0	5
Среда	4	0	5
Четверг	2	0	2
Пятница	6	0	8
Суббота	8	0	8
Воскресенье	4	0	4

Как видно из диаграммы, самым аварийным днем в январе стал понедельник (10 ДТП, 27%), много ДТП с участием детей регистрируются по пятницам и субботам (14 ДТП, 36%).

**Распределение детей
в зависимости от места жительства**

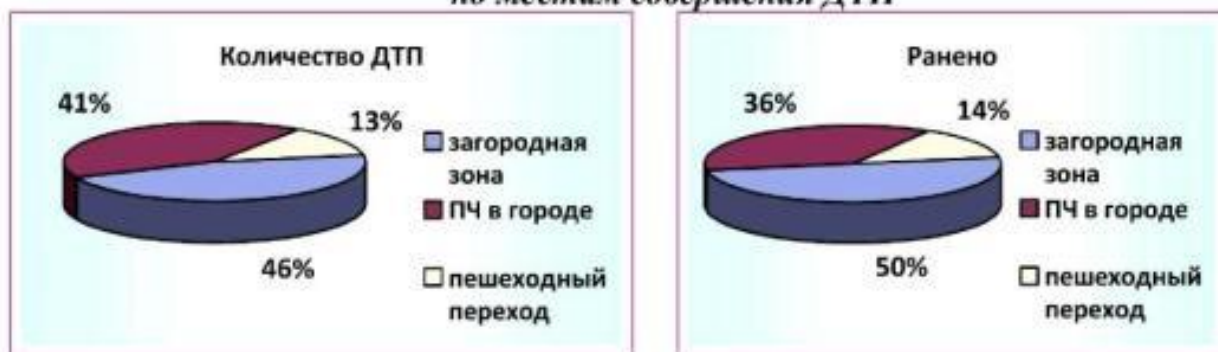
Распределение основных показателей аварийности, в зависимости от мест проживания пострадавших в ДТП детей, представлено на диаграммах:



Место жительства детей	ДТП		Погибло		Ранено	
	2016г.	% от общего кол-ва ДТП	2016г.	% от общего кол-ва погибших	2016г.	% от общего кол-ва ДТП
Московская область	30	77	0	0	34	77
Иные регионы	4	10	0	0	4	9
г. Москва	5	13	0	0	6	14

На территории региона в ДТП получают травмы в основном дети, проживающие и обучающиеся в Подмоскowie (77%), в 14% - жители г. Москвы, в 9% - иных регионов.

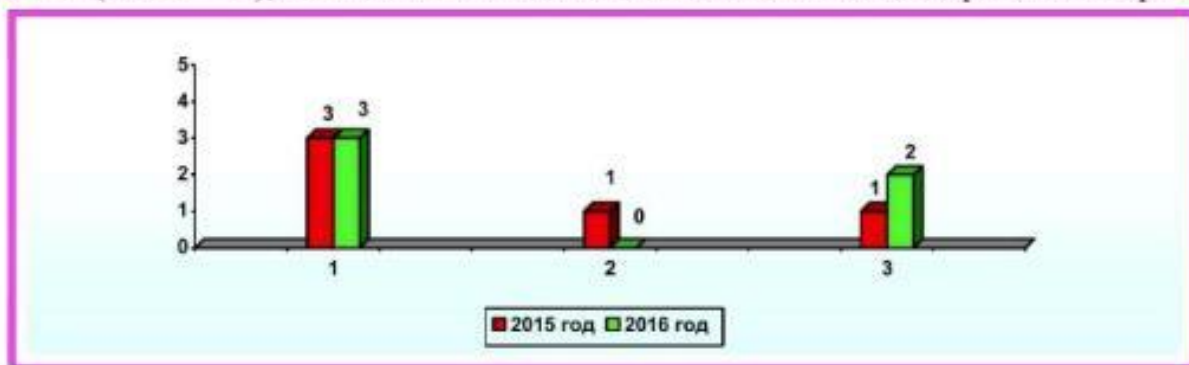
Диаграммы распределения погибших и раненых детей по местам совершения ДТП



По местам совершения количество дорожно-транспортных происшествий, в результате которых пострадали несовершеннолетние, распределилось следующим образом: 46% регистрируются в загородной зоне, 41% ДТП происходят в городской черте, 13% в зоне пешеходных переходов.

Анализ ДТП, произошедших по вине детей

За обозначенный период виновность в совершении дорожных аварий со стороны детей усматривается в 5 ДТП (АППГ – 5), в результате которых 5 детей получили ранения (АППГ – 5), что составляет 13% от общего количества дорожных аварий.



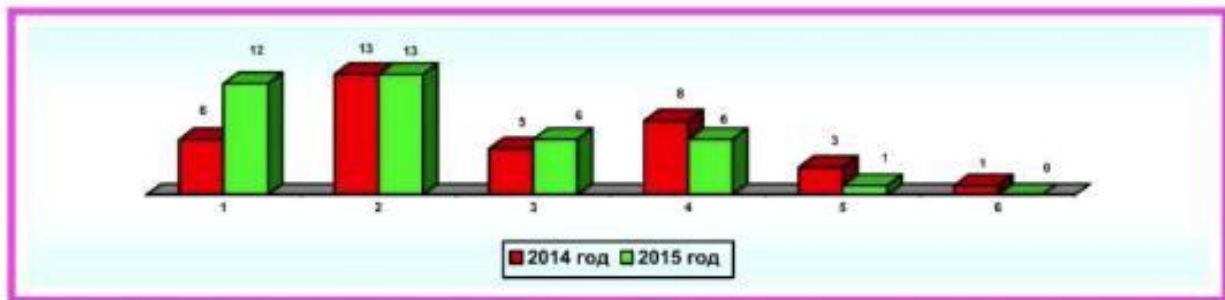
Нарушения ПДД со стороны детей повлекшими ДТП стали:

1. переход проезжей части в неустановленном месте;
2. невыполнение сигналов пешеходного светофора;
3. прочие нарушения.

3 ДТП (60%), в совершении которых усматривается вина несовершеннолетних, произошли по причине перехода проезжей части в неустановленном месте.

ДТП по вине водителей транспортных средств

Виновность со стороны водителей транспортных средств прослеживается в 38 ДТП (АППГ - 36, + 5,6%), в результате которых 43 ребенка получили различные травмы (АППГ - 39, + 7,7%):



Основными причинами таких ДТП являются:

1. иные нарушения ПДД (нарушения правил движения в жилых зонах, нарушения требований сигналов светофоров, нарушения правил маневрирования, нарушения правил остановки и стоянки, нарушения правил проезда перекрестков);
2. нарушения установленного скоростного режима;
3. нарушения правил проезда пешеходных переходов;
4. выезд на полосу встречного движения;
5. управление транспортными средствами в состоянии опьянения;
6. нарушение правил перевозки пассажиров.

Выводы

В январе 2016 года отмечается увеличение количества ДТП с участием несовершеннолетних на 8,3%, число раненых в них детей на 12,8%. Несмотря на рост уровня детской аварийности, удалось избежать дорожных аварий с летальными исходами (в январе 2015 года 2 ребенка погибли).

По-прежнему, наиболее распространенными видами ДТП с участием несовершеннолетних являются столкновения транспортных средств и наезды на пешеходов. На их долю приходится 20 и 13 дорожных аварий, что в сумме составляет 84% от общего числа ДТП с несовершеннолетними.

С участием пассажиров зарегистрировано 26 ДТП (66,7%). Несмотря на проводимые массовые проверки, в каждом пятом ДТП усматриваются нарушения правил перевозки детей.

Каждое третье ДТП произошло с пешеходами - 13 ДТП (33,3%). В 39% дорожных авариях дети находились непосредственно на пешеходных переходах. Вызывает тревогу тот факт, что только в 3 случаях дети использовали светоотражающие элементы.

66% ДТП произошли с участием детей школьного возраста, из которых наибольшему риску подвержена возрастная категория от 10 до 14 лет.

В период с 12:00ч. до 18:00ч. зарегистрировано 20 ДТП (51%). Данная тенденция

объясняется тем, что в указанный временной промежуток школьники возвращаются из образовательных учреждений, спортивных секций и кружков, что совпадает со значительным увеличением интенсивности транспортных потоков, а в каникулярные дни, данный временной период характеризуется пребыванием детей на улице.

В январе наибольшее количество ДТП было зарегистрировано по понедельникам (10 ДТП, 27%), а также по пятницам и субботам (14 ДТП, 36%).

Подавляющее большинство ДТП с участием детей (ДТП, 97%) происходят из-за грубых нарушений ПДД РФ водителями транспортных средств (скорость движения, выезд на встречную полосу, проезд пешеходных переходов).

Виновность в совершении ДТП со стороны несовершеннолетних усматривается в 5 ДТП и составляет 13%. Переход проезжей части в неустановленном месте стал причиной 3 дорожных аварий.

В целях снижения уровня детского дорожно-транспортного травматизма и привития юным участникам дорожного движения навыков безопасного поведения на улицах и дорогах управлением и структурными подразделениями Госавтоинспекции Подмосковья в течение отчетного периода текущего года проделана значительная информационно-пропагандистская работа с привлечением представителей заинтересованных организаций и ведомств.

В январе 2016 года опубликовано (вышло в эфир) более 2,3 тыс. тематических материалов в федеральных, региональных и местных средствах массовой информации, из них 448 статей выпущены в печатных СМИ, 441 информация озвучена на радиостанциях, 428 сюжетов показано на телевидении, 937 материалов размещено в интернет-изданиях.

Руководящим составом подразделений Госавтоинспекции проведено 39 брифингов, пресс-конференций, «круглых столов» по тематике БДД.

Личным составом проведено 841 профилактическая беседа с воспитанниками дошкольных образовательных организаций, 1120 - с учащимися учреждений общего, 41- учащимися учреждений дополнительного образования, 77 - со студентами средних и высших учебных заведений.

Всего организовано 345 массовых информационно-пропагандистских мероприятий по профилактике дорожно-транспортных происшествий и снижению тяжести их последствий, из них 224 по предупреждению детского дорожно-транспортного травматизма.

Выявлено более 1382 нарушения ПДД РФ со стороны детей и подростков в возрасте до 16 лет.

Управление ГИБДД
ГУ МВД России по Московской области